



Филипова СНЕЖАНА

ВИНОТО И ВИНОВАТА ЛОЗА

Клучни зборови: *ранохристијански мозаици, птици, винова лоза, гроздови, вино, Македонија*

Abstract: *Representation of vine leaves, with or without grapes, adjoined or not by birds is very common in the medieval art of Macedonia. Most often they have an eucharistic connotation. Sometimes they are part of the compositions in the narthex of the churches and can be illustration of psalms. In the second case, it is part of the decoration of the baptistery. Apart from mosaics and sculpture/reliefs that were used to decorate churches, this motif decorates most often capitals, altar columns, friezes and cornices of churches. The representation of the vine contains several symbolic meanings, which have a textual basis in the Old and New Testaments: For the prophet Isaiah, 5:1-7, the vine represents the people of Israel; for the prophet Hosea, 10:1, it is the seed of Israel; in Psalm 80:8-11 the vine symbolizes God's people and victory over the pagans; in the Gospel according to Matthew, 21:33-41, the vine represents the Kingdom of God, and in the Gospel according to John, 15:1-5, the vine symbolizes Christ himself, whose father is the vine, and the faithful are descended from the vine.*

Ликовните претстави на винова лоза со или без гроздови, односно птици во средновековната уметност на Македонија се многу чести. Најчесто имаат евхаристична конотација. Понекогаш се дел од претстави во нартексот на црквите и тогаш може да бидат илустрација на псалми. Во други случаи се дел од подната декорација на баптистериумите. Овој мотив ги декорира освен мозаиците и деловите од пластиката со која биле декорирани црквите, и тоа најчесто капителите, олтарните столбчиња, фризовите и корнизите на црквите.

Претставата на винова лоза содржи повеќе симболички значења, кои имаат текстуална подлога во Стариот и во Новиот завет: Кај пророк Исаија, 5:1-7, лозата го претставува израелскиот народ; кај пророк Осија, 10:1, лозата е самиот

Израел; во Псалм 80:8-11 лозата го симболизира Божјиот народ и победата над паганите; во Евангелието по Матеј, 21:33-41, лозата го претставува Царството Божје, а во Евангелието по Јован, 15:1-5, лозата го симболизира самиот Христос, неговиот татко е лозарот, а верниците се ластарите од лозата.

Св. Василиј Велики (330-379) во своите беседи говори за настанокот на виното, на кое му дава повеќе симболички значења, повикувајќи се на пророкот Исаија и евангелистите Матеј и Јован, а Св. Климент Александриски (150-215), во делото Стромата (Στρώματα), лозата ја идентификува со Бог. Виновата лоза добила најразлични интерпретации во христијанските текстови, а според контекстот и нејзината визуализација ќе добие повеќе иконографски и симболични значења.

Во нашите ранохристијански мозаици, виновата лоза која се разгранува од сад за вода, кантарос или пехар, е илустрирана во нартексот на големата базилика во Хераклеја, во северната капела на истата базилика, како и еднаш во базиликата кај Дебој - II фаза, и уште два пати во Тетраконхалната црква на Плаошник како составен дел од различни композиции кои се наоѓаат во различни делови од црквите.

Во базиликата кај Дебој, во централниот дел од нартексот, виновата лоза е прикажана како израснува од кантарос фланкиран со елен од левата и кошута од десната страна. Елени и/или кошуту во ранохристијанската уметност обично се среќаваат како дел од илустрацијата на првиот стих од 41-от Давидов псалм, како симболички прикази на катехумените кои копнеат да се напојат од спасоносниот Извор на животот. Лозата го супституира приказот на водата од Божјиот извор и станува симбол на изворот на верата - Исус Христос, или според зборовите на самиот Христос од Евангелието по Јован, 15:1, „Јас сум вистинската лоза...“.



Сл. 1. 79-ти Асафов псалм, Лозовата пенушка претставена на два Винички рељефи

Христовата жртва, неговата пролеана крв и воскресението, се сублимирани во симболичната претстава на виновата лоза, односно во виното како евхаристичка храна за верниците, или според св. Климент Александриски ...Кога велам лоза, мислам алегорично на Господ, од чии плодови мора да јадеме... .

Освен нагласената евхаристичка конотација на Псалм 41, оваа сцена поставена во централниот дел од нартексот, односно на самиот влез во црквата, добива и сотериолошко значење во очите на верниците, кои од светот на духовната темнина и на гревот, влегуваат во Божјиот дом, барајќи спас за своите души.

Виница

Рељефите, именувани како керамички икони од страна на првиот истражувач, Коста Балабанов, и само рељефи од страна на Елизабета Димитрова, од локалитетот Виничко Кале се дел од најексклузивниот материјал на ранохристијанската уметност од Македонија. Откриена е една икона при рекогносцирањата во доцните 70ти години, што е спомната во краток приказ на локалитетот во 1978 г. од страна на Белдедовски и Цоне Ристески. Во 1985 година започнуваат заштитни ископувања на Виничко Кале, кога се откриваат голем број од овие керамички рељефи. Нивното датирање според неколку истражувачи е во периодот меѓу 5-6 век. Намената можеби била како облога-украс на сидови од црква, или гроб. На неколку од нив се

најдени траги од малтер со кој биле прицврстувани. На само една рељефна композиција од која се зачувани две копии (димензии: 35x25x4,5 cm) од кој е скршен горниот десен агол, прикажано е стебло на виновна лоза со два ластара-гранки кои никнуваат од коренот на лозата и создаваат симетрична слика, вкрстувајќи се во горниот дел. Во средината на горниот дел од вкрстените гранки е прикажан гулаб, а во долната зона на рељефот, од двете страни на стеблото, изведени се лав во трк кој прогонува срната претставена на другата страна на стеблото во бегство и со главата свртена наназад. Околу претставата е испишан оштетен латински текст. На горниот хоризонтален раб на плочата, по знакот на крстот, се распознаваат буквите UI. На левата вертикална страна на плочата се чита TOTRANS, додека на десниот вертикален раб во долниот дел се зачувале само долниот дел на буквата E и по него буквите GY. На долниот раб на плочата е испишано TUL()STI. Меѓу знакот на крстот со кој завршува текстот и последната буква од натписот на десната вертикална страна (Y), претставена е помала буква P. Од рељефот со идентична претстава (димензии: 35x28x4,5 cm) откриен е долниот лев агол. На горниот раб на плочата, по знакот на крстот, се чита UINEAM, а на левата вертикална ивица се зачувале буквите TOTR. На десниот вертикален раб на плочата испишано е EXAEGY, а во долниот дел видлив е дел од буквата S, буквите TI, знакот на крстот (+) и до него изведена, буквата P со помали димензии. Од двата сочувани примероци може да се

реконструира текстот кој е испишан по рабовите на плочата кој гласи: +UINEAM EX AEGYPTO TRANSTULISTI (Ти ја пренесе од Египет лозата) и го илустрира првиот дел од осмиот стих на Псалмот 80, 8). Овој текст е алегија на еден дел од историјата на Израел преку симболичната претстава на Јехова, кој со пренесувањето на виното од Египет во Израел е инкарнација на Исус, Божјиот Син и Спасителот на луѓето. (Ев. по Јован, 15:1 и 15:5). Виновата лоза станува симбол на Исус каде неговата жртва во крв трансформирана во евхаристичното вино им овозможува вечен живот на верниците (Коста Балабанов, *Виничко Кале*, Скопје 2011 и постара литература; Е. Димитрова, *Керамичките рељефи од Винаца*, Скопје 2016).

Во јуни 2023 година откриена е ранохристијанска базилика на локалитетот Пилав Тепе меѓу Штип и Радовиш. Во првичните наоди има фрагмент пластика со претстава на грозд.

Во склоп на олтарната преграда на ротондалната црква од 6 век откриена во с. Коњух, (можеби градот Запапа) С. Радојчиќ објавил неколку столбчиња, од кои едното има во многу плиток рељеф особено квалитетно реалистички изобразени претстави на птици кои колват грозје. Целата претстава од три мали птици, гроздови и големи лозови листови е сместена во кругови врзани со јазол. Самите кругови се всушност образувани од гранки од винова лоза кружно свиткани, од кои излегуваат од двете страни мали спирални кругчиња.



Сл. 2. Олтарски столбчиња, Коњух, ротонда, според К. Петров

Локалитет Баргала, село Горни Козјак крај Штип

Доцноантичкиот град и ранохристијанскиот епископски центар Баргала е откриен и убициран од страна на академик Б. Алексова во 1966 година. На локалитетот во склоп на наосот на епископската базилика пронајдени се зачувани



Сл. 3. Епископска базилика, Баргала, јонски импост капител од наосот

пет од вкупно четиринаесет јонски импост капители, и три двозони капители во крстилницата на базиликата.

Епископска базилика, Баргала

Јонските импост капители од наосот на базиликата се изработени од камен дацит. Еден од нив има на потесната страна фронтално претстава на кратер (а не кантарос) за вино со вертикални канелури од кој излегува гранка винова лоза со два гроздови и два лозови листа. Гроздовите се многу натежнати и како да паѓаат надолу заедно со подеднакво големите листови. Кај некои претстави на животни кои пијат од сад за вода или гранки лоза кои извираат од сад, не е секогаш претставен кантарос, туку како во овој случај, кратер, што има поширок обод и нема рачки (Aleksova B., S. Mango, *Bargala: A. Preliminary Report, DOP 1971*, сл. 26; С. Филипова, *Рановизантиски капители*, 2006, 294-298 стр.).



Сл. 4. Епископска базилика, Баргала, фрагментиран корниз



Сл. 5. Фрагменти од дрвен рељеф најдени во термите на Баргала, НУ Завод и Музеј Штип

Во склоп на наодите од базиликата влегува и фрагментиран корниз, декориран од едната страна (некогаш средината на капителот) со крст од чиј средишен крак никне гранка лозова гранка со лист и грозд, а завршува со бршленов лист. Другата страна од веројатно симетрично претставената гранка не е зачувана. Овде е обединета симболиката на бршлен кој е симбол на загробен живот и на лозата која преку евхаристијата овозможува рај за верниците или вечен живот (С. Филипова, *Архитектонска декоративна скулптура во Македонија, 5-6, 11-12 век*, Матица Македонска, Скопје Мелбурн 1997, ТХХХI сл. 1).

Терми на локалитетот Баргала

Ексклузивен наод на дрвен рељеф со претстава на Аврамовата жртва, свастика, бик, лав и цели гроздови и листови од лозје се пронајдени фрагментирани, полуизгорени, како дел од иста или различна целина-дрвен рељеф од реликвијар (?) во 2001 година во склоп на термите покрај епископската базилика. Можната датација според стилот е доцен 4 век. Воедно тоа е единствен ранохристијански наод на рељеф во медиум дрво. Материјалот е изложен во НУ Завод и Музеј Штип (S. Filipova, *The Early Christian fragmented wooden relief from the site Bargala, near Štip*. – In: *Proceedings of the 21st International Congress of Byzantine Studies, London 21–26 August 2006*. Vol. 3. London, 2006, 315–317;

Ibid., *The sacrifice of Abraham from Bargala's wooden relief*, *Patrimonium*, (2015), 107-120).

Епископска базилика, Баргала

Првиот откриен двозон капител чија долна зона има реалистично претставени гранки со лозови лисја и минуциозно врежани внатрешни жили, со примена на техника на ажур е објавен за прв пат во статија од 1971 година. Потоа се откриени уште два примероци, исто така мермерни, пронајдени во салата северно од базиликата како и првиот, наведено е дека е проконезиски мермер но нема информации дека некаде е направена анализа за тоа. Абакусовата ружа исто така е украсено со лозов лист кој како да е залепен одозгора Според Алексова и Лилчиќ биле употребени за балдахинот над писцината во крстилницата и се датирани во првата половина на 6 век заради висината од дваесетина сантиметри. Пронајдени се во салата северно од базиликата. Долната зона на двозоните капители работени во техника на ажур има реалистично претставени гранки со лозови лисја и минуциозно врежани жили. Двага капители имале гулаби како протоми во горниот дел, а третиот лав и овнови (Mango & Aleksova, *Bargala, a preliminary report*, *DOP* 1971, 273, сл. 34 и 35; В. Лилчиќ, *Македонскиот камен за боговите, христијаните и за животот после животот*, Том 2, Скопје 2002 година, 866, 869; С. Филипова,



Сл. 6. Капители, Епископска базилика, Баргала
Рановизантиски капители, кат.бр. 232-235, страни 291-294).

Од Епископската базилика во Баргала, поточно од канцелот адаптиран во северниот дел на бродот по престанокот на функционирањето на целата базилика во доцниот 6 век потекнува интересна камена плоча. Во средината има крст вметнат под средишната арка. По работ на плочата оди широк фрриз со спирална лозова гранка со листови и гроздови изработена во многу плиток рељеф. Можно е самиот крст да укажува на поседување парче реликвија од светиот крст. Денес е изложен пред Завод, Музејот и Галерија Штип.



Сл. 7. Камена плоча, Епископска базилика, Баргала

Криви Дол, Света Троица, Аргачи близу Штип

Од село Криви Дол, Св. Троица, Аргачи, во 1966 г. се откриени делови од базилика, поточно презвитериум. Пронајдени се делови од иконостас, односно десетина олтарски столбчиња, четири олтарски плочи, олтарна менза со балдахин и арка. Многу интересна е фрагментирана арка со внатрешна ширина од 85 см., поставена над солеата која завршува со бокал за вино од двете страни најдолу, од кој се грана гранка винова лоза (зачуван е само еден лозов лист). Според изведбата ова е подоцнежна фаза на 6 век. Материјалот од базиликата се чува во НУ Завод и Музеј Штип.



Сл. 8. Остатоци пластика од село Криви Дол, Св. Троица, Аргачи, дел од арка со бокал за вино и гранка винова лоза, а однадвор човечка фигура

На едно од олтарските столбчиња се претставени две спирално извиткани гранки лоза со гроздови и листови кои формираат листовидни форми во кои се сместени гроздовите и листовите.

Пред неколку години повторно се вршени ископувања на презвитериумот од истата институција и не е пронајдена нова пластика (В. Лилчиќ, *Македонскиот каменот за боговите*, II, 1000-1008).

СТОБИ крај Велес

8ма базилика Стоби (или extra muros базилика)

Корпа капителот од базиликата има не многу длабок рељеф, а претставата на реалистично изведените грозд и листови винова лоза во горниот дел од калатот и во средината на абакот е комбинирана на остатокот од површината на капителот со лимон, пинија и лисја. Изработен е од бел мермер и пронајден во средината на нартексот на базиликата, има инв. број А92-20, а ископуван е од страна на Воислав Санев од Музеј на Македонија, каде е и изложен (*Municipium Stobiensium* 1993, Музеј на Македонија, Скопје (каталог), В. Лилчиќ, *Македонскиот каменот за боговите*, II, 866, 869; С. Филипова, *Рановизантиски капители* 2006, 228-229).



Сл. 9. Корпа капител, Осма базилика, Стоби, 6 век



Сл. 10. Епископска базилика во Стоби, оградата околу платформата на амвонот (5-ти век)

Епископска базилика во Стоби

На оградата околу платформата на амвонот (5ти век) од епископската базилика во Стоби по вертикала покрај работ е изработена во ажур техника гранка винова лоза со листови и гроздови. Истотака и архитравот го содржи мотивот на хоризонтално поставена гранка со гроздови и лозови листови. Овој прекрасен литургиски мебел се сметаше дека е веројатно работен во атеље во Солун, но анализата на каменот покажува дека е локален мермер од Плетвар, а во базиликата е користен и локален доломит од каменоломот Сивец, па многу е поверојатно да е работен на лице место за да не се оштети при транспорт (Библиографија Б. Сариа, *Нови наласци у епископском двору у Стобима*, ГСНД, књ. XII, Скопље, 1933, 127, сл. 298; И. Николаевик, *Рановизантијска архитектонска декоративна пластика у Македонији, Србији и Црној Гори*, САНУ, Београд 1957, сл. 171; Kitzinger, "A survey of the Early Christian town of Stobi." DOP 3 (1946) 27–30, fig. 144; Hoddinott, *Early Byzantine Churches in Macedonia and Southern Serbia*, New York 1963, 166 pl. 40 a; В. Лилчиќ, *Македонскиот каменот за боговите*, II, 837, 838; P. Niewöhner, *Walter Prochaska, Marbles, Quarries and Workshops on the Highlands of Northern Macedonia*, Archäologischer Anzeiger, 1 Halbband 2013, 95-145, 135, cat. 45).

Зачувани се неколку импост капители за мено од епископската базилика во Стоби, изработени



Сл. 11. Епископска базилика во Стоби, импост капител за мено од розев мермер

од розев мермер, од кои неколку на фронталната страна имаат крст со проширени краци впишан во круг, од кој одозгора надолу од страните се извиваат ластери со гроздови и лисја (С. Филипова, *Рановизантиски капители*, 2006, кат. бр. 57 и 58, страни 152-154).



Сл. 12. Епископска базилика во Стоби, задната страна на мермерниот корниз од влезот во базиликата (5ти век)

На белиот мермерен корниз од влезот во базиликата зачуван е натписот на ктиторот епископот Филип (5ти век), а од задната страна во релјеф е претставена гранка винова лоза со листови и гроздови што поаѓа од средишен крст, од кои клукаат мали птици (С. Филипова, *Архитектонска декоративна скулптура*, Т СХII сл 1; В. Лилчиќ, *Македонскиот каменот за боговите*, II, 824 стр.).

На фрагментираниот корниз од бел мермер од Северната базилика во Стоби се изработени од едната страна неколку гроздови и спирална гранка со ластери и листови кои не се толку уверливи како да се од лоза, повеќе се налик на палмино дрвце (С. Филипова, *Архитектонска декоративна скулптура*, Т XXXI сл. 1).



Сл. 13. Северна базилика во Стоби, фрагментираниот корниз од бел мермер

Од епископската базилика во Стоби најквалитетно изработени се фигуралните композитни капители, датирани во доцен 5 или ран 6 век, а однесени како и најголем дел од ископуваниот материјал во Белград со почнување на Втората Светска Војна и изложени во Народниот Музеј во Белград.

На два фигурални капители со различна состојба на зачуваност декорирани со крупни испакнати пауни на средината на абакусот од едната



Сл. 14. Епископска базилика, Стоби, фигуративни капители, Народен Музеј, Белград

страна над главите на пауните се грана гранка винова лоза со листови и два гроздови. Материјалот е доломит од Сивец, а димензиите се висина 73 см., абакус 73 см., и дијаметар долу 50 см. (Egger 1929, 48 f. fig. 32; Kitzinger 1946a, 68 cat. 74 fig. 104; Nikolajević–Stojković 1957, fig. 39; Hoddinott 1963, 166, pl. 38 e; Niewöhner – Prochaska 2011, 434- 437, сл 1.; В. Лилчиќ, *Македонскиот каменот за боговите*, II, 821, 823; Филипова, *Рановизантиски капители*, кат.бр. 107, 109, стр. 197-199).

Овие особено вешто изработени претстави на птици и други животни и растенија се жители на рајот, кои поставени на врвовите од столбовите на базиликата заедно со целокупната фреско декорација и штучо декорација го илустрирале рајот, вечниот живот што ги чека вистинските верници. Кантаросот или садот од кој пијат пауните е елегантен но стар модел типичен за алабастерските варијанти од први век, со закосени спирални канелури на вратот. Канелурите асоцираат на рогот на изобилието кои истотака се користи за декорирање на абакусите на фигуративните капители.

Лихнидос-Охрид, локалитет Плаошник

При ископувањата на Плаошник во 2001 година пронајдени се неколку импост капители, од кои еден на потесната страна има убаво изведен рељеф длабок 1 см. со средишен мал кантарос со триаголна нога од кој се разгрануваат два големи

грозда и 4 лозови листа. Секое зрно грозје е претставено со средишна мала топчеста длабнатина. (С. Филипова, *Рановизантиски капители*, кат бр. 449, страна 450-1.)

Село Дебреште, Кале, прилепско

Во с. Дебреште, на локалитетот “Кале”, прилепско пронајден е многу оштетен импост капител од бел мермер. Декорот на зачуваната челна страна покажува стилизирано дрво од кое долу никнат по еден од секоја страна крупни гроздови грозје или можеби урма? Стеблото на дрвото е обликувано како вертикална греда на крст, долу со проширен крак триаголно, а горе истото завршува со гранки во форма на менора (С. Филипова, *Рановизантиски капители*, кат. бр. 380, страни 399-400).



Сл. 15. Северна базилика во Стоби, фрагментираниот корниз од бел мермер



Сл. 16. Дебреште, локалитет “Кале”, прилепско, импост капител од бел мермер

Импост капител од село Крупиште

Овој фрагментиран капител бил секундарно вграден како сполија во цементирано плато северно од црквата Св. Никола, село Крупиште, во близина на Штип. Видлив е само горниот дел (0,29x0,33) со деталот на гранка со лозов лист. Многу слична претстава е зачувана на импост капителот од Црквиште, Мородвис (С. Филипова, *Рановизантиски капители*, кат. бр. 235, страна 307).



Сл. 17. Фрагментиран капител сполија во плато од Св. Никола, село Крупиште

Село Подлес, Велес

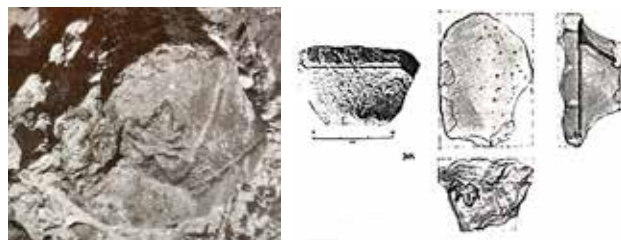
Во Куршумли Ан во Скопје се чува голем композитен капител со орли од бел мермер, пронајден во ранохристијанска црква на локалитетот Манастириште, ист. од село Подлес, крај Велес. Поголемиот дел од долната зона е откриена. Истата била декорирана со листови винова лоза изработени во висок рељеф, претставени на спирално извиен ластер винова лоза. Хронологија 2/2 на 5 век (В. Лилчиќ, *Македонскиот каменот за боговите*, II, 890-892; С. Филипова, *Рановизантиски капители*, кат. бр. 185, страна 256-7).



Сл. 18. Фигурален мермерен капител од с. Подлес кај Велес, изложен во Куршумли Ан, Скопје, фото С. Филипова, цртеж Нивес Петров

Село Мородвис, Кочани, локалитет Црквиште

Во село Мородвис, крај Кочани, на локалитетот Црквиште, во склоп на наодите од ранохристијанската црква од 5 век, пронајден е фрагментиран импост капител од кафеав локален камен. На зачуваната челна страна е видлив реалистично претставен лозов лист на гранка која тргнува странично, од подолгата страна. Рељефот е плиток, а жилите на листот стилизирани (С. Филипова, *Рановизантиски капители*, кат. бр. 268, стр. 317-318).



Сл. 19. село Мородвис, крај Кочани, локалитетот Црквиште, ранохристијанската црква од 5 век, фрагментиран импост капител

Хераклеја, Битола

Во депото на Музеј, Завод и Галерија Битола, се чува фрагментиран двозон композитен капител од мермер, пронајден во западниот дел на термите на Хераклеја. Долната зона е украсена со



Сл. 20. Депо на Музеј, Завод и Галерија Битола, двозон композитен капител од мермер, з. дел на термите на Хераклеја

реалистично преставени во висок рељеф грозд и лозов лист на спирално извиена гранка. Можно е во горниот дел да биле изработени пратоми од птици, гулаби или орли (С. Филипова, *Рановизантиски капители*, кат. бр. 306, страни 342-343).

И во 11 век олтарските столбчиња (2) од олтарната преграда на катедралната црква Св. Софија во Охрид ќе бидат украсени со истатата шема на спирални гранки лоза исполнети со мали птици кои колват грозје, налик на столбчињата од ротондата во Коњух и базиликата во Криви Дол, Аргачи.



Сл. 21. Св. Софија, Охрид, олтарско столбче, олтарна преграда, 11 век

Откако територијата на Македонија влегува во составот на Турската Империја, едни од најмногу ангажираните ателѐа и уметници се резбари-те, копаничари, кои делуваат на цел Балкан. Овде ќе бидат спомнати само дел од царските двери и иконостаси како целина на кои преовладува мотивот на лоза со гроздови. Во богатото уметничко наследство на Македонија, покрај иконописот и фреско сликарството, резбата зазема посебно место како значајна уметничка гранка со долга традиција. Заради трошноста и лесната запаливост на дрвото, делата од овој материјал се поподложни на пропаѓање и уништување, и затоа се ретки. Најстарите зачувани дела после ранохристијан-

скиот рељеф од Баргала се портретот на Св. Климент, царските двери од Св. Андреја, Матка, како и вратите на Св. Никола Болнички, (14 век) Охрид и иконостасот на црквата Мали Свети Врачи, Охрид. Орнаментите се микс на локални, византиски и западни романички влијанија и користат геометриски, флорални и зооморфни мотиви. Во иконостасите и дверите кои ќе се изработуваат во Македонија и од македоснки резбари низ цел Балкан еден од најдоминантните а понекогаш и единствен мотив е разграната винова лоза со гроздови.



Сл. 22. Св. Наум Охридски, Охрид, царски двери од иконостас, 1711 година

Св. Наум Охридски, Охрид

Иконостасот на оваа манастирска црква е изработен во 1711 година. Целосно е проткаен со позлатена резба во која доминира мотивот на лозови гранки со гроздови што како тепих го покрива архитравот, дверите, столбчињата и арка.

Ситни листови грозје и листови лоза на гранки се испреpletени на Царските Двери, на арката над дверите и архитравот. Изработени се особено вешто, и позлатени.

Во црквата Св. Атанасиј Александриски, село Журче (1617 година), мотивот на лозови гранки и крупни гроздови го украсува иконостасот и тоа арката над дверите, како и дрвениот фриз под иконите на деизисот и столбчињата над дверите кои се спојуваат со архитравот. При тоа, на арката се изаботени кантароси со разграната лоза која ја фланкираат два пара птици, лево и десно. Во средината на фризот под иконите има големи гулаби кои се испреpletени со плодните гранки со



Сл. 23. Св. Атанасиј Александриски, село Журче, 1617 година

крупно грозје. Дверите се позлатени, остатокот од дрворезот не е. И самите столбчиња кои ја држат арката, поставени како продолжеток на дверите се декорирани со спирално извиткани гранки со гроздови и лозови листови.

Соборен храм Св. Димитриј во Битола (1830)

Во оваа базилика е поставен грандиозен иконостас кој е еден од најголемите на Балканот. Поделен е хоризонтално и вертикално на три делови споени во една целина. Работен е со беспрекорна прецизност, трпение и посветеност, и го покажува исклучителното мајсторство на дрворезбарската тајфа која поседувала не само огромен талент, туку и теолошко знаење. Иконостасот на црквата Св. Димитрија е своевиден балкански барок кој покажува дека контактите со Европа биле директни, творечки и инспиративни, комбинирани со богатата традиција. Прекрасната изведба на лозови гранки со гроздови и листови е присутна низ дверите со маркантните лавови во горниот дел работени во ажур од непознат Епирски мајстор (19 век), и низ целиот дрвен позлатен амвон и делува како кошница што лебди. На дверите од 1738 година лозови гранки со гроздови и листови од кои колват птици се алтернирани со гранки со цветови. (Д. Корнаков, *Бисери на македонската резба*, Скопје 2009, 60, 82-83)



Сл. 24. Св. Димитриј во Битола, амвон и царски двери, 1830 година

Лозата со гроздови е присутна и како декоративен мотив на дверите од Св. Богородица, Ново Село, Штип (19 век) комбинирана со расцветани цветови. Доминантен и единствен мотив е на горниот дел од гредата на средината на дверите, и по горните рабови од двете каде еден гулаб колве еден грозд, а работен е во висок релјеф, практично како слободна скулптура која само со нозете и врвот на опашката се допира за ивицата.



Сл. 25. Св. Богородица, Ново Село, Штип, царски двери, 19 век



Сл. 26. Св. Јован Бигорски. Петре Филипovski Гарката и Макариј Фрчкоски, иконостас, 1830-1835 г.

Еден од највеличествените иконостаси работен за манастирската црква Св. Јован Бигорски е дело на фамилијата копаничари мијаци Петре Филипovski Гарката од село Гари со својата тајфа и Макариј Фрчкоски од Галичник. Тие ова монументално дело го завршила за зачудувачки кратко време, од 1830-1835 година. Под вториот ред икони е цел фриз во ажур од гранки лоза со гроздови и некакви плетени кружни корпи, алтернирани со бокали. Резбаните правоаголни плочи под престолните икони се најубавиот дел од иконостасот. На овие рељефни плочи се гледа виртуозноста на мијачките копаничари, и нивната недостижност во резбарството. Преку повеќе од петстотини човечки и околу двесте животински фигури илустративно е претставен Стариот и Новиот Завет.

На една од правоаголните плочи под престолните икони на која се претставени и резбарите со алатките, гледаме двајца стројни мажи кои носат огромен грозд вино. Пред нив е голема птица, а над нив Бог кој преку ангел интервенира во Аврамовата жртва и овенот е веќе донесен да биде замена за Исак. Така овој грозд е симбол на божјата жртва,



Сл. 27. Св. Јован Бигорски, иконостас, 1830-1835 г.

како и јагнето. Длабоката теолошка позадина говори за ученоста и на нарачувачот и на уметниците способни да ја визуелизираат мислата.

Мозаици

Мозаиците зачувани претежно во ранохристијанските базилики и баптистериуми во Македонија се датираат од 4-6 век. Изработени се доминантно во техниката *opus tessellatum*. Кај најстарите мозаици преовладува геометриска декорација, со најчесто присутна имитација на драги камења, пелти, кругови (на пример оние од Епископската базилика во Стоби, првата фаза, Големата базилика во Хераклеја, централниот брод и гакониконот и мозаикот од катехуменеумот). Потоа во 5 век ќе доминираат фигурални мотиви и најчесто евхаристични и баптизмални теми. Комбинација на геометриски со фигурални мотиви имаме во претставите на мозаиците кај крстилницата и ексонартексот на малата базилика во Хераклеја. Најчесто гледаме птици кои фланкираат кантарос, што е неизбежна тема во баптистериумите (Епископска базилика, Стоби, баптистериумот од петобродната базилика на Плаошник), или симболични претстави на рајските реки (поликонхална црква, Плаошник). Рабовите на композициите може да содржат кругови или елипси исполнети со животински фигури и растенија, меѓу кои и гроздови винова лоза (поликонхосот на Плаошник).

Најзначајната група мозаици откриени во Хераклеја се ранохристијанските, со фигурални претстави во нартексот, бочните бродови и северната капела на големата базилика, како и мозаиците од четирите простории на епископската палата. Во инспиративниот и развојниот момент, може да се осети преплетот од остатоците на еленистичката и римската уметност како и новата христијанска



Сл. 28. Хераклеја, нартекст на Големата базилика, прва половина на 6 век

уметност, со својот репертоар и симболика базирана на претходните. Видлива е инспирацијата од еленистичката книжевност кај претставите на градини во нартексот на големата базилика или во претставата на мозаикот од одаја IV во епископската палата. Забележливи се и влијанијата од Рим, Сирија и Александрија. Во 2013 година е откриена нова базилика со мозаици што го зголеми увидот во ателџеата што работеле во градот.

Преовладуваат евхаристички претстави, винова лоза симбол на Христ, која излегува од пехар или кантарос најчесто фланкирана со елен и кошута како симбол на верниците и пауни како симбол на бесмртноста. Присутен е и мотивот на фонтана од која извира вода и каде животните елени, кошути и птици се напојуваат на изворот на животот (Исус односно верата, одаја II од епископската палата во Хераклеја). Христијанската порака за приклонување кон Христовата наука е симболично претставена и преку сцените на ловот или пак претставите на христијанскиот рај преку пејсажот. Евхаристичките прикази се симбол на високата сфера на царството божје, а ги следат прастарите модели, особено негувани и применувани во сасанидската таписерија. Присуството на водените животни и водениот пејсаж укажува на остатоците од александријската еленистичка уметност инспирирана од пејсажот на Нил.

Со своите технички, уметнички, иконографски, стилски и симболични карактеристики, се издвојува претставата на мозаикот од нартексот на големата базилика, како извонреден пример на ранохристијанската уметност кој ги сублимирал традициите од еленистичката уметност, посебно александријската, римскиот сликан пејсаж и сириските влијанија. Тесните врски на хераклејската епископија со солунската архиепископија во овој период, може да укажува дека мозаичарите доаѓаат од Солун, но можно е да доаѓаат од Константинопол, Антиохија или Александрија. Употреба на вештачките пасти како мозаичен материјал го приближуваат овој поден мозаик до сидните мозаици. Воочливо е, дека подоцна мозаичарите кои ги изготвиле мозаиците во епископската палата,

се инспирирале од овој мозаик. Тоа е видно кај бордурата од апсидалната одаја и приказот на подот во одаја 4.

Стилските и иконографските карактеристики на Хераклејските подни мозаици ги доближуваат до мозаиците во Стоби и Лихнидос (Охрид) во Македонија и Никополис во стар Епир, што можеби е регион на делување на едно уметничко ателџе. Истовремено, овие карактеристики укажуваат и на новата византиска уметност која е во својот зачеток.

Хераклеја, нартекст на Големата базилика, прва половина на 6 век.

Ова е едно од ретко сочуваните врвни дела на ранохристијанското сликарство што далеку ги надминува досега познатите подни мозаици по своите уметнички квалитети, и по својата содржина и по нејзиното симболичното значење, како и по иконографското решение на композицијата. Маниризмот, делумно и конвенционалноста при решавањето на деталите, целосната димензионалност, без длабочина, „буквалниот“ реализам и другите одлики на наивната уметност, го откриваат рановизантскиот стил. Всушност, постои синтеза од три стилски компоненти: на класичната грчка, на еленистичката и на рановизантиската уметност.

Подот на нартексот е украсен со димензионално изведена композиција во мозаик, откриена во 1964 година. Зафаќа површина од преку 100 квадратни метри (21,5 со 4,70 метри). Во средината е симетрична композиција, голем пехар поставен врз симболот на изобилието, два рога. Од пехарот никнат гранки лоза полни со гроздови и тоа бели и црвени. На левата страна од фризот прикажан е дивојарец кој е прогонуван и во момент на здивнување, како да наслушнува обзирнувајќи се назад. Бикот и лавот скокаат еден на друг. На десната половина од фризот, врзан за смоква стои црвен пес, а на крајот, под дрвото од калинка, долгоног гепард растргнува газела. Иако е плошна, композиција делува елегантно и вешто е изведена. Бордурата се



Сл. 29. Хераклеја, нартекст на Големата базилика, прва половина на 6 век, детаљ со елен и срна помеѓу кантарос

состои од 36 осмоаголни полиња поврзани со меандри во орнаментална низа, исполнети со водни животни. Меѓу стеблата од дрвата претставени се цветни грмушки на трендафили, крин и бршлен, како и диви животни.

Дрвата со плодови, птиците што летаат околу и цветните грмушки, го претставуваат христијанскиот рај. Темата за рајот христијанството ја превзело од еврејската традиција.

Ова е „синтетична“ композиција, составена од четири независни мотиви на христијанскиот универзум. Во првата, најсветата, апстрактна и недофатлива, се наоѓа царството небесно, прво небо, а другите три му припаѓаат на сетилниот свет: во втората област е рајот, во третата е земјата, а во четвртата се водите кои опкружуваат се.

Мотивот претставен во медалјонот значи причесна (еухаристија) и крштавање: виновата лоза е симбол за Христа, срната и срнецот кои ја доближуваат устата до пехарот ја симболизираат тајната причесна, соединувањето со бога преку земањето на неговата крв и тело, а ги претставуваат и оние кои и приоѓале на новата вера, илустрирајќи го едновремено четириесет и првиот Давидов псалм: „Како што срната ги бара бистрите извори, така душата моја те бара тебе, Господе!“

Во северната капела на Големата базилика (1/2 на 6 век) е изведена композиција на кантарос и два елени кои го фланкираат. Од кантаросот никнуваат две богати со гроздови гранки лоза, во

кои се сместени два пауни и помали птици кои колват од гроздовите. Ова е стилизирана композиција со не многу вешто изведен цртеж на животните. Овие две композиции се илустрација на идејата за сакраменталната моќ на крштевањето и ехаристијата во достигнувањето на рајот и бесмртноста. Мозаикот се претвара во метафора на христијанската црква која ги наградува своите верници преку ритуалите на светите сакраменти со вечен живот. (Гордана Ц. Томашевиќ, *Рановизантијски подни мозаици*, Београд 1978, Е. Димитрова, 41от Давидов псалм, иконографска парадигма на христијанската антика, *Patrimonium 1*, број 1-2, 2007, 65-78 стр.)

Охрид Плаошник

Постојат очигледните сличности во декоративните аранжмани и мотиви кај мозаиците од Студенчишта, Радолишта и тетраконхосите од Плаошник и Лин. Во Тетраконхосот на Плаошник и во базиликата кај Радолишта работеле врвни мозаичари, кои претставите ги изведувале реалистично, со богат колорит и со мека пластична фигурална изведба. Стилот на мозаичарите од Студенчишта и Лин, пак, има нагласен линеаризам и стилизација на формите, со употреба на поскумна палета на бои и со невешта изработка на зооморфните мотиви, а кај дел од мозаиците во Лин среќаваме дури и деформирани претстави. Мозаиците од Студенчишта концепциски и стилски се најблиски до мозаиците од тетракон-

хосот во Лин, за кои В. Битракова-Грозданова и Р. Коларик сметаат дека се едновремени со оние од Тетраконхалната црква на Плаошник заради сличната декоративна програма. За Г. Цветковиќ-Томашевиќ мозаиците од Лин се речиси идентични со оние од црквите на Плаошник и кај Студенчишта, а ги датира во седмата или осмата деценија од VI век, исто како што С. Анамали ги датира мозаиците од базиликата кај с. Лин. Сепак, компаративна анализа на иконографските и стилските особености на мозаиците и археолошките наоди и нумизматичкиот материјал откриен на теренот, говорат дека базиликата и мозаиците од Лин се од 1/2 до средина на 6 век. Мозаиците од Студенчишта имаат иконографски сличности со мозаиците од тетраконхосите на Плаошник и во Лин и со мозаиците од базиликата кај Радолишта, но стилските одлики на мозаиците се во корелација единствено со мозаиците од тетраконхосот во Лин. За Тутковски мозаиците од Студенчишта и Лин биле изработени од едно исто ателје, кое било под силно влијание и превземало декоративните аранжмани и мотиви од постарите споменици од Охрид (Тетраконхалната црква на Плаошник и од базиликата кај с. Радолишта, втора или во третата деценија од VI век). Но мозаичарите кои работеле во Студенчишта и во Лин се многу понеवेशти од оние коишто работеле во црквата на Плаошник и во базиликата кај Радолишта. Затоа Тутковски смета мозаиците од Студенчишта и Лин треба да се датираат кон средината на шестиот век.

Базиликата во село Дебој, охридско

Од втората фаза на базиликата во Дебој (ран 6 век) од мозаиците се сочувани само оние во наосот (само декоративните рамки кои ја вградувале централната композиција што недостига) и нартексот. Мозаичките во нартексот имаат надвореш-

на бордура изведена од две брановидни ленти кои се преплетуваат и формираат кружни полиња, поделени на четири дела. Оваа бордура го вградува мозаичкиот аранжман поделен на осум квадратни и правоаголни паноа поставени во една низа, одвоени со бордура. Во централното пано, кое има правоаголна форма, е претставен кантарос од кој израснува винова лоза, а во двете странични паноа елен и кошута кои се пробиваат низ бујната вегетација и се движат кон кантаросот со виновата лоза. Оваа симетрична композиција го илустрира првиот стих од 41-от Давидов псалм. (Вера Битракова Грозданова, *Старохристијански мозаици во охридско*, Завод за заштита на спомениците на културата и Народен музеј Охрид, Охрид 1975; М. Тутковски, *Ранохристијанските мозаици од Охрид*, 66, Каламус Скопје 2014)

Поликонхална црква, Охрид

Систематско откопување и археолошко истражување на овој објект од доцен 4 или ран 5 век, покриен со голем централен свод, започнало во 1961 година под раководство на покојниот археолог Др. Васил Лахтов. Истражувањата ги продолжил професорот Димче Коцо, а потоа асистент Вера Битракова која подоцна и докторирала на ранохристијанските споменици од Охрид. На сочуваните подни мозаици во оваа огромна и раскошна епископска црква, покрај разновидната геометриска и флорална орнаментика, се среќаваат и многубројни претстави на животни, особено птици. Во многубројните кружни амблеми на мозаичниот под има претстави на разни видови птици прикажани во најразлични пози: некои се во мирување, некои во лесно движење, едни колваат грозје, други колваат семе по земјата, додека некои се прикажани во лет. Претставувањето на птиците и воопшто сите животни на овие мозаици, покрај декоративниот карактер и несомненото



Сл. 30. Мозаик во наосот, поликонхална црква, Плаошник



Сл. 31. Мозаик во наосот, поликонхална црква,
Плаошник, детал

симболично значење за христијанската литургија, е мошне значајно и затоа што ни открива каков дивеч живеел во овие предели.

Централниот простор на наосот има правоаголна форма, и е опфатен со бордура од извиени акантусови лисја кои формираат кружни полиња, исполнети со наизменично поставени претстави на разни птици и плодови (јаболка, цреши, калинка и грозје). Единаесет синусоидни бордури, поставени една над друга во правец север - југ, се преплетуваат и формираат 88 полиња (сочувани се само 3). На неутрална бела заднина, во полињата се претставени разни видови птици кои не се грабливки, најчесто прикажани во пар, и поединечни прикази на домашни и шумски животни.

Полукружната мала западна апсида е обработена со низа од стилизирани лотосови цветови. Во средината е поставен кантарос од кој израснуваат два ластари од винова лоза, кои се разгрануваат и го зафаќаат целиот простор на апсидата. Ластарите се обвиваат и формираат кружни амблеми, исполнети со гроздови и листови од виновата лоза, како и со повеќе видови птици. Просторот помеѓу кружните амблеми е истотака исполнет со претстави на птици и листови од виновата лоза. Целата композиција е поставена на неутрална бела заднина. Кантаросот е оформен со црна контура и има раскошна полихромна декорација, изведена од црвени, розови, сиви, маслинесто-зелени, жолти и бели тесери. Ластарите се изведени од три реда тесери со црна, сина и маслинеста боја, а листовите се оформени со црни контури, исполнети со сина и маслинеста боја. Гроздовите зрна се различно обоени: црвено-црни, црвено-жолти, црножолти. Мозаичарот претставил три различни видови крупно грозје, од кои црното можеби е хамбург, и многу веројатно типични за Охридскиот регион и кои секако се одгледувале во виноградите од кои Охридската епископија произведувала и користела вино за причест.

На просторот помеѓу презвитериумот и страничните амбулаториуми, има две правоаголни полиња, од кои е сочуван само мозаикот со пелти во северното поле, а северно од ова поле, на преминот од наосот кон северниот амбулаториум се претставени два афронтирани пауни со кантарос во средината. Композицијата е поставена на неутрална бела заднина во правоаголно поле. Кантаросот е многу сличен со оној од западната апсида, само овде вратот е декориран со претстава на свастика, изведена од бели тесери поставени на црвена заднина.

Североисточниот анекс е многу слично декориран со северозападниот анекс на црквата. Тој е комплетно уништен на јужната страна и на просторот кај апсидата, а останатиот дел е релативно добро сочуван. Не е познато дали апсидата имала мозаички под. Декорацијата е поделена на три правоаголни полиња, опфатени со заедничка бордура од лотосови цветови со брановидна лента помеѓу нив, изведена идентично како борду-



Сл. 32. Мозаик во наосот, поликонхална црква,
Плаошник, детал

рите од северозападниот анекс. Декорацијата во западното поле се состои од лозови ластари кои ја опфаќаат целата површина и формираат кружни паноа исполнети со гроздови, лозови листови и неколку видови птици. Ластарите се изведени од црни тесери, листовите од црни и жолти, а гроздовите од неколку комбинации на бои: црвено-црни; жолто-црвени и црно-жолти. Птиците се изведени полихромно, со различни шари и колорит, а дел од нив ги имаат и карактеристичните црвени панделки околу вратот. Оваа декорација е речиси идентична со онаа од западната конха на наосот, каде што се прикажани лозови ластари што израснуваат од кантарос. Во североисточниот анекс, долниот дел од композицијата не е сочуван, но, сепак, може да претпоставиме дека и овде бил прикажан кантарос од кој израснувале ластарите. Во средишното пано била прикажана една композиција, чија јужна половина е комплетно уништена. Во централниот дел, делумно е сочувана симболичната илустрација на Четирите рајски реки, коишто извираат од кружни нимбуси и се слеваат во сад со широк реципиент од кој водата истекува на двете страни.

Композицијата со кантарос од кој израснуваат ластари со винова лоза, којашто е прикажана во западната конха од Тетраконхалната црква, е многу често илустрирана на мозаичките подови од ранохристијанските цркви. Речиси идентична композиција е изведена и во североисточниот анекс од оваа црква, а територијално најблиски аналогии со слична иконографија среќаваме во катехумениумот од црквата кај с. Лин и во предворјето на северозападната капела од Големата базилика во Хераклеја. Композицијата со кантаросот и виновата лоза е вrameна со бордура од лотосови цветови, каква што, во речиси идентична форма, среќаваме кај веќе посочените мозаици од североисточниот анекс на црквата и на мозаиците од Лин и Хераклеја, како и на мозаиците од Радолишта и во базиликите А и Д од Билис. Мозаиците од Тетраконхосот настанале, најверојатно, во втората или можеби во третата деценија од VI век.

По завршување на ангажманот во Охрид, мозаичарите се упатиле кон Билис, каде што извеле поголем дел од мозаичките декорации во четирите новоизградени базилики (првата половина од VI век).

Илустрација на винова лоза среќаваме уште на две места на мозаиците од Тетраконхалната црква. Првата илустрација се наоѓа во западната апсида од наосот на црквата (сл.209). Композицијата се состои од централно поставен кантарос од кој израснува винова лоза, со ластари кои се распространуваат симетрично од двете страни на кантаросот и формираат кружни медалјони во кои



Сл. 33. Поликонхална црква, Плаошник, си. анекс, средишното пано со симболичната илустрација на Четирите рајски реки

се прикажани повеќе видови птици. Вакви композиции често се среќаваат на мозаичките подови од ранохристијанските цркви,

Композицијата со винова лоза и птици, визуелно е споена со алегоричниот приказ на Рајот. Оттука, можни се две интерпретации на мозаичкиот аранжман во наосот. Според симболичката интерпретација на птиците од страна на Теофил Антиохиски, а слични се и мислењата на Ориген или Дидим Александриски, птиците кои се насладуваат од виновата лоза, т.е. од виното, ги претставуваат душите на праведните верници, кои со покајувањето и примањето на светата евхаристија се стекнуваат со бесмртност и се издигнуваат до небесата, односно до Рајот, за да уживаат во Божјите благодати. Според Тертулијан, птиците се мартрири кои се обидуваат да се издигнат до Рајот. Ваквата интерпретација на птиците се доведува и во непосредна врска со функцијата на Тетраконхалната црква како мартириум.

На мозаичките епитафи од ранохристијанскиот Тунис, покрај натписите, прикажани се и разни птици и растенија кои, најчесто, израснуваат од



Сл. 34. Старата Епископска базилика, Стоби, ист. дел од наосот, 2/2 на 4 век, натпис за обновата на црквата во време на епископот Евстатиј

кантароси, а на голем број од епитафите се илустрирани и кантароси од кои израснува винова лоза. Претставите на птиците на епитафите имаат јасна фунерарна симболика, ги симболизираат душите на покојниците кои треба да се вознесат на небото. Уметникот што работел во Охрид преку илустрацијата на спокојната атмосфера во која живеат птиците и животните опкружени со разни плодови и растенија, алегорично ја прикажал и последната дестинација на душите - Рајот. Така, верниците коишто влегувале во црквата можеле да ја согледаат евхаристично-есхатолошката конотација на овој мозаички аранжман, кој симболично го прикажува патот на душите на марири-те во Рајот.

Пред десетина години во комплексот Раица-манастирите кај Љубаништа, охридско во рамките на ранохристијанската базилика во јз. дел на олтарот, кој има триконхална форма, направена е сонда и откриен добро зачуван мозаичен под работен во техника *opus tessellatum*. Видливиот фрагмент мозаик има претстава на два грозда со темна и светла боја, кои што, како што се назира се дел од поголема целина на претстава на винова лоза богата со гроздови и бршленови гранки. Така

овој објект потврдува дека и апсидалниот олтарен простор бил декориран со мозаици со евхаристична конотација во нашите ранохристијански цркви. (Стојче Балески, Анатолиј Арнаудоски, Ранохристијански и раносредновековен комплекс Раица-Манастирите кај Љубаништа, охридско, Археолошки истражувања 2013-2014, *Arheološki informator*, vol. 2, Prilep, (2018), 239.

Старата Епископска базилика во Стоби во источниот дел од наосот кој бил накнадно издолжен при обновата во 2/2 на 4 век содржи натпис во мозаик за обновата на црквата во време на епископот Евстатиј (ΑΝΕΝΑΙΩΘΗ Η ΑΓΙΑ ΤΟΥ ΘΕΟΥ ΕΚΚΛΗΣΙΑ ΕΠΙΣΚΟΠΟΥ ΟΝΤΟΣ ΤΟΥ ΑΓΙΩΤΑΤΟΥ ΕΥΣΤΑΘΙΟΥ = Светата Божја црква беше обновена кога епископ беше пресветиот Евстатиј). Под натписот е претставен прекрасен кантарос со кружен стомак на дупла нога, со висок врат и две рачки. Од него излегува срцовидна гранка лоза од која горе на средината виси голем грозд а од страните два листа лоза и горе два мали ластари. Сè е обоено со светла маслинеста боја каква што е целата позадина на мозаикот, а кај гроздот има светли бели точки, како и кафени.



Сл. 35. Старата Епископска базилика, Стоби

Дел од западната мозаична бордура од јужната и северната (многу оштетена) подолжна ивица на северниот брод на старата епископска базилика е изведена со континуирана спирална гранка лоза со наизменично претставени жолтеникаво златни листови и мали златни гроздови.

Во трпезаријата на епископската палата во локалитетот Хераклеја, елен и кошута фланкираат кантарос со винова лоза, украсен со свастика во средината. Мозаикот е доста невешто изведен. Гроздовите се насекаде во просторот околу кантаросот, а над него виси голем грозд кој го држи срцевидна гранка што излегува од кантаросот. Гроздовите не се реалистично претставени, туку многу стилизирано.

Заклучок

Македонија е земја во која од дамнешни времиња се одгледувала виновата лоза и се произведувале многу квалитетни вина. Вековната историја на винарството е цврсто вткаена во националната култура и традиција и е составен дел од локалните ритуали и обичаи. Овде виното не се разредувало со вода, се пиело и како лек згреано,

при настинки. Мотивот на винова лоза, често дополнет со гроздови и птици во средновековната уметност на Македонија е многу чест и најчесто има евхаристична конотација. Ако е присутен во нартексот на црквите може да биде илустрација на псалми, додека во декорацијата на баптистериумите може да ги означува верниците родени со ритуалот на покрстување, кога паганот во нив умира.

Грозјето и листовите лоза ги украсуваат најчесто мозаиците и деловите од пластиката на црквите, пред сè капителите, олтарните столбчиња, фризовите и корнизите, а подоцна иконостасите. Претставата на винова лоза содржи повеќе симболички значења, базирани на Стариот и на Новиот завет (го претставува израелскиот народ; или Израел; победата над паганите; Царството Божјо, а во Евангелието по Јован, 15:1-5, таа е самиот Христос, неговиот татко е лозарот, а верниците се ластарите од лозата). Доминантното присуство на мотив кој што директно асоцира на Бога, и суптилно на евхаристијата, како и јагнето во ранохристијанскиот период, ги обединуваат верниците и духовните пастири, нагласувајќи ја хиеротопијата на просторот.

Filipova SNEŽANA

THE WINE AND THE VINE

Summary

The depictions of vine leaves, grapes, with or without birds, sprouting from a cantharos are very frequent motifs in the sculptural and mosaic decoration in the Early Christian churches of N. Macedonia. Most often they have an eucharistic connotation. Sometimes they are part of the compositions in the narthex of the churches and can be illustrations of psalms. In the second case, it is part of the decoration of the baptistery. Apart from mosaics and sculpture/reliefs that were used to decorate churches, this motif decorates most often capitals, altar columns, friezes and cornices of churches. The representation of the vine has several symbolic meanings, based on the Old and New Testaments, it may stand for the people of Israel; the seed of Israel; God's people and victory over the pagans; and the Kingdom of God, or Christ himself. When a cantharos is flanked by a pair of deers, or a vine tree is a central motif while a lion is chasing a deer, the protruding vine replaces the image of water from God's source and becomes a symbol of the source of faith - Jesus Christ (two Vinica reliefs, where his sacrifice in blood transformed into the Eucharistic wine provides eternal life to the faithful), or in the words of Christ himself from the Gospel of John, 15:1, "I am the true vine...".

The composition of a cantharos with sprouting vines (western conch of the Tetraconchal Church in Ohrid, baptistery of the Episcopal basilica in Stobi, Episcopal Palace in Heraclea etc.) is very often illustrated on the mosaic floors of early Christian churches, an almost identical composition is depicted in the annex, and the closest iconography territorially is the catechumenium from the church near the village Linn and in the vestibule of the n/w chapel of the Great Basilica in Heraclea.

Another occurring composition with vines and birds combines with the allegorical depiction of Paradise. Two interpretations of the mosaic arrangement in the nave of the Tetraconchal Church are possible, according to the interpretation of Theophilus of Antioch, Origen or Didymus of Alexandria, the birds feasting on the vine, i.e. from the wine, represent the souls of the righteous believers, who by repenting and receiving the Holy Eucharist acquire immortality and rise to Heaven, to enjoy God's graces. For Tertullian, birds are martyrs trying to ascend to Heaven. This interpretation of the birds is directly related to the function of the Tetraconchal Church as a martyrion.

